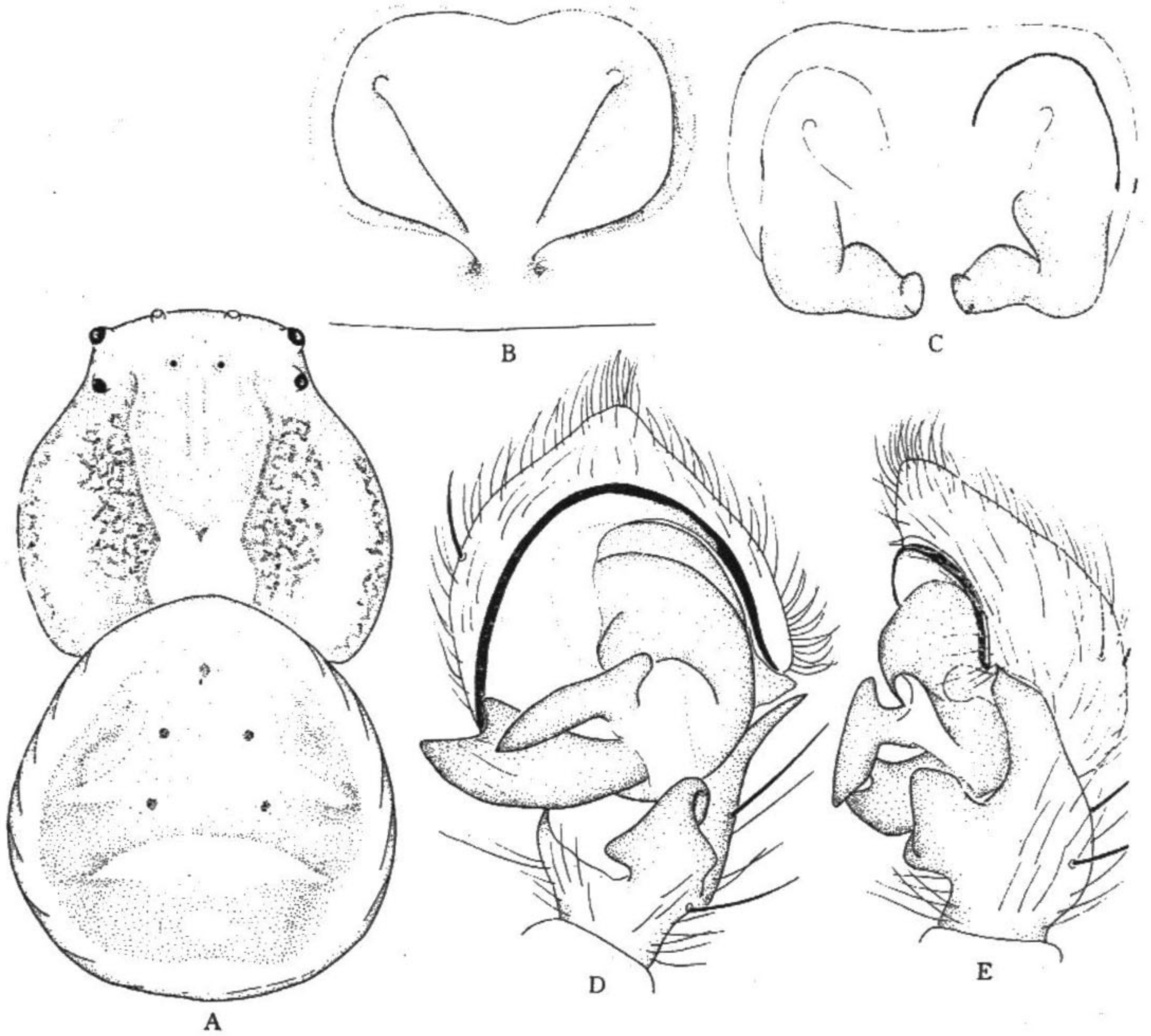


钝叉花蟹蛛 *Xysticus obtusifurcus* Tang et Song, 1988 (图64)*Xysticus obtusifurcus* Tang & Song, 1988: 251—252, figs. 21—24.图64 钝叉花蟹蛛 *Xysticus obtusifurcus*

A. 雌蛛, B. 外雌器, C. 同上, 内面观; D. 雄蛛左触肢腹面观, E. 同上, 侧面观

雌蛛长5.80—6.10毫米。头胸部长3.00, 宽2.50; 腹部长3.50, 宽3.00。体色似雄蛛(正模), 但稍淡。步足测量: I 7.90 (2.70, 1.00, 1.70, 1.50, 1.00); II 8.00 (2.80, 1.00, 1.70, 1.50, 1.00); III 4.90 (1.80, 0.80, 1.20, 0.60, 0.50); IV 5.50 (2.00, 0.80, 1.30, 0.80, 0.60)。足式: 2, 1, 4, 3。腹部背面白斑较雄蛛大。在生殖沟前方明显可见一大的生殖腔, 腔中两侧有斜向后伸的隆边, 隆边前端为交配孔开口。纳精囊呈直角弯曲。

雄蛛长5.40—5.70毫米。头胸部长3.00, 宽2.50; 腹部长3.10, 宽2.50。背甲隆起,

中央棕色，前缘较深，后中眼之间向后伸出 2 条红棕色条斑，中央两侧及边缘红褐色，靠边之内的两侧橙色。两眼列均后凹，前中眼距大于前中侧眼距，后中眼距小于后中侧眼距，中眼区长大于宽、前边稍宽。前侧眼 > 后侧眼 > 前中眼 > 后中眼。步足较长，前 2 对明显粗长，各足基节至膝节为红褐色和橙色，胫节至跗节黄色。后 2 对足短而细，呈黄色或黄绿色，有少数褐色斑点。足多刺，第 1 腿节背面 3 刺；膝节前侧及背侧各 1 刺；胫节前后侧各 3 刺，腹面 11 刺；后跗节前侧 3 刺，腹面 5 对刺，后侧 2 刺。各足测量如下：I 9.90 (2.80, 1.20, 2.40, 2.30, 1.20)；II 10.10 (2.90, 1.20, 2.50, 2.30, 1.20)；III 5.80 (2.00, 0.90, 0.90, 1.40, 0.60)；IV 6.20 (2.10, 0.90, 0.90, 1.60, 0.70)。足式：2, 1, 4, 3。触肢器胫节有 2 个突起。生殖球盾板靠后缘有两侧突起：顶突小，尖锤状；基突较大，基部细，末端分叉，叉端钝，前叉尖短。腹部长大于宽。背面红褐色，具长毛，中部稍前之两侧各有一白色横斑，其后是一较大的白横斑，近末端有一白斑。腹背边缘白色、具皱褶。腹面褐色、有白色斑点。

分布：吉林、内蒙古。

拟斑花蟹蛛 *Xysticus parapunctatus* Song et Zhu, 1995 (图65)

Xysticus parapunctatus Song & Zhu, 1995: 118—119, fig. 4.

Xysticus excavatus (non Schenkel, 1963) Hu & Wu, 1989: 346, figs. 275. 1—2.
(Misidentification).

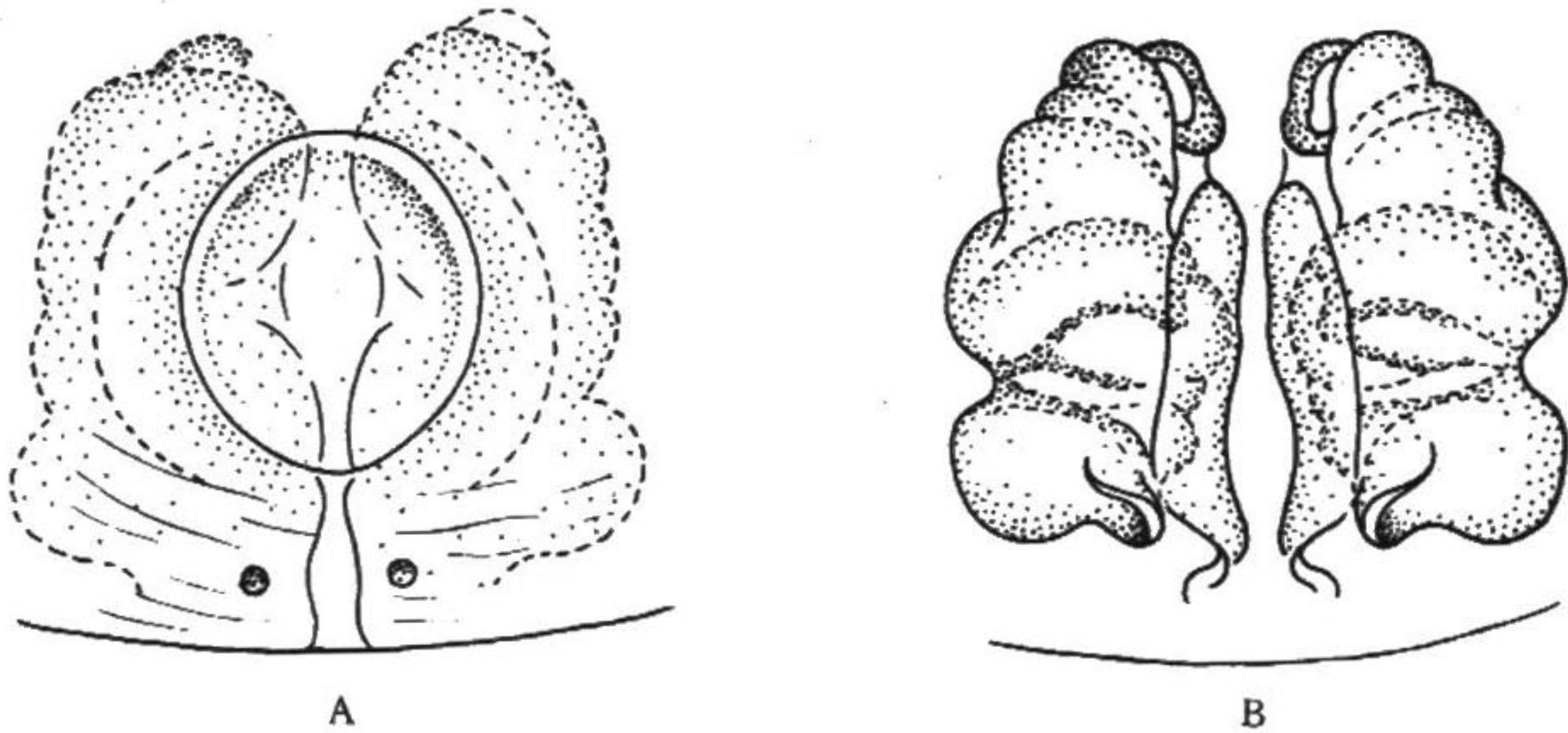


图65 拟斑花蟹蛛 *Xysticus parapunctatus*

A. 外雌器, B. 同上, 内面观

雌蛛长5.20毫米。背甲褐色，中、后部有一大型黄白色“V”字形斑，背甲亚侧缘至边缘有不规则的黄白色短条纹。眼区褐色，但在前眼列之后有一横向黄白色带纹。两眼列均后凹，前眼列稍短于后眼列。前中眼间距大于前中侧眼间距，后中眼间距稍小于后中侧